

Reglemente för Krisledningsnämnd



Innehållsförteckning

Reglemente för krisledningsnämnd	2
§ 1 Uppdrag och verksamhet	3
§ 2 Övertagande av övriga nämnders verksamhetsområden	4
§ 3 Organisation inom verksamhetsområdet	4
§ 4 Ordförandens ansvar och inkallande av krisledningsnämnd	4
§ 5 Krisledningsgrupp	5
§ 6 Bistånd mellan kommuner och mellan kommuner och regioner	5
§ 7 Uppgifter enligt övrig lagstiftning	6
§ 8 Krisledningsnämndens arbetsformer	6
§ 9 Rapportering och uppföljning	6
§ 10 Avveckling av verksamhet	7



Reglemente för krisledningsnämnd

Reglementet gäller för krisledningsnämnden och antas av kommunfullmäktige.

Av lag (2006:544) om kommuners och landstings (regioners) åtgärder inför och vid extraordinära händelser i fredstid och höjd beredskap framgår bland annat:

- Kommuner och regioner ska analysera vilka extraordinära händelser i fredstid som kan inträffa i kommunen respektive regionen och hur dessa händelser kan påverka den egna verksamheten. Resultatet av arbetet ska värderas och sammanställas i en risk- och sårbarhetsanalys.
- Kommuner och regioner ska vidare, med beaktande av risk- och sårbarhetsanalysen, för varje ny mandatperiod fastställa en plan för hur de ska hantera extraordinära händelser.
- Regeringen eller den myndighet som regeringen bestämmer får meddela närmare föreskrifter om risk- och sårbarhetsanalyser samt planer för hanteringen av extraordinära händelser.
- I kommuner och regioner ska det finnas en nämnd för att fullgöra uppgifter under extraordinära händelser i fredstid (krisledningsnämnd).

Utöver det som föreskrivs om krisledningsnämnd i lag (2006:544) om kommuners och landstings åtgärder inför och vid extraordinära händelser i fredstid och höjd beredskap gäller bestämmelserna i detta reglemente. Kommunallagen (KL) (2017:725) reglerar kommunernas befogenheter samt kommunernas organisation och verksamhetsformer.

Andra viktiga lagar är Förvaltningslagen (2017:900) som är grunden för ärendehandläggning vid förvaltningsmyndigheter, Tryckfrihetsförordningen (1949:105) samt Offentlighets- och sekretesslagen (2009:400) m.m.

Om ingen annan hänvisning görs i detta dokument styrs det som framgår av lag (2006:544) om kommuners och landstings åtgärder inför och vid extraordinära händelser i fredstid och höjd beredskap.



§ 1 Uppdrag och verksamhet

Krisledningsnämnden (nedan kallad nämnden) ska inom sina respektive verksamhetsområden följa vad som anges i lag eller annan författning.

Krisledningsnämnden utgör kommunens högsta ledning under extraordinära händelser i fredstid, då ordinarie/normala resurser är otillräckliga för att samhällets basfunktioner ska fungera på lägsta acceptabla nivå.

Krisledningsnämnden ska fullgöra den ledningsfunktion som enligt lag ankommer på kommunen vid extra ordinära händelser i fredstid

Med extraordinär händelse avses: *"en sådan händelse som avviker från det normala, innebär en allvarlig störning eller överhängande risk för en allvarlig störning i viktiga samhällsfunktioner och kräver skyndsamma insatser av en kommun eller ett landsting"* (4§ SFS 2006:544).

Krisledningsnämnden ska se till att verksamheten bedrivs i enlighet med de ramar och den krisledningsplan som fullmäktige har antagit, de föreskrifter som kan finnas i lag eller förordning samt bestämmelser i detta reglemente.

Vid en extraordinär händelse äger krisledningsnämnden rätt att ta i anspråk de förvaltningsresurser som den begär. Dock ska krisledningsnämnden se till att samhällsviktig verksamhet bedrivs i enlighet med de mål och riktlinjer som fullmäktige angett, bestämmelser i detta reglemente samt de föreskrifter som kan finnas i lag eller annan författning.

Krisledningsnämnden ska inom kommunens geografiska område verka för, att de åtgärder som vidtas av olika aktörer för krishantering och informationen till allmänheten under en extraordinär händelse i fredstid samordnas.

Krisledningsnämnden kan efter bedömning överlämna krisledningsansvaret till ansvarig nämnd eller styrelse under förutsättning att denna bedöms ha kapacitet att hantera situationen.

Vid en allvarlig samhällsstörning eller en extraordinär händelse av mycket stor omfattning eller svårighetsgrad kan bedömningen göras att behov finns av regionalt stöd och länsstyrelsen kontaktas för samråd.

Krisledningsnämnden har ansvaret att besluta om överföring av ledningsansvar.

Krisledningsnämndens ordförande är officiell talesperson. Detta ansvar kan delegeras till annan för uppgiften lämplig person.

Krisledningsnämnden står under tillsyn av kommunens revision samt fullmäktige



§ 2 Övertagande av övriga nämnders verksamhetsområden

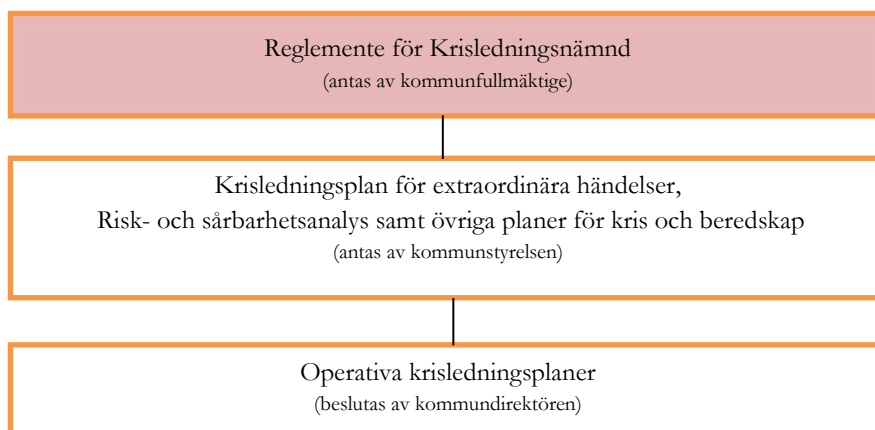
Krisledningsnämnden får fatta beslut om att överta hela eller delar av verksamhetsområden från övriga nämnder i den omfattning som är nödvändig med hänsyn till den extraordinära händelsens omfattning och art. Ett sådant beslut ska omgående sändas till den nämnd som berörs.

Krisledningsnämnden får själv eller genom ombud föra kommunens talan i alla mål och ärenden som faller under nämndens verksamhetsområde, med rätt att på kommunens vägnar träffa överenskommelser och betalning av fordran, anta ackord, ingå förlikning och sluta annat avtal.

Krisledningsnämnden bör, om det är möjligt med hänsyn till rådande situation, samråda med berörd nämnd innan beslut fattas inom ordinarie nämnds ansvarsområde.

§ 3 Organisation inom verksamhetsområdet

Nämnden ansvarar för att dess organisation är tydlig och ändamålsenlig med hänsyn till av fullmäktige fastställda mål och styrning samt lagar och andra författningar för verksamheten.



§ 4 Ordförandens ansvar och inkallande av krisledningsnämnd

Det åligger krisledningsnämndens ordförande att:

- besluta om när extra ordinär händelse föreligger.
- bestämma när krisledningsnämnden ska kallas in.
- om så behövs, innan krisledningsnämnden har samlats, fatta nödvändiga beslut. Sådana beslut ska därefter snarast anmälas till övriga ledamöter i krisledningsnämnden.



- främja samverkan mellan krisledningsnämnden och kommunens övriga nämnder.

Kallelse kan ske muntligt.

§ 5 Krisledningsgrupp

Krisledningsgruppen är ledningsstöd och ska öka krisledningsnämndens kapacitet. Krisledningsgruppens sammansättning beslutas av kommundirektören.

Krisledningsgruppen bereder ärenden till kommundirektören och krisledningsnämnden.

Krisledningsgruppens sammansättning anpassas efter den extra ordinära händelsens typ och omfattning. Krisledningsgruppen kan kompletteras vid behov.

Krisledningsgruppen rapporterar till kommundirektören som är beslutsfattare och för information vidare till krisledningsnämnden.

§ 6 Bistånd mellan kommuner och mellan kommuner och regioner

Kommuner och regioner får på begäran lämna hjälp till andra kommuner och regioner som drabbats av en extraordinär händelse i fredstid. Om hjälp har lämnats har kommunen eller landstinget rätt till skälig ersättning av den andra kommunen eller regionen.

Bestämmelser om kommuners och regioners möjlighet att hjälpa annan kommun eller annat regioner med hälso- och sjukvårdsresurser vid extraordinär händelse finns i hälso- och sjukvårdslagen (1982:763).

När en enskild persons vistelse i en kommun är föranledd av en extraordinär händelse, har vistelsekommunen rätt till ersättning från den kommun som drabbats av den extraordinära händelsen.

Krisledningsnämnden kan under en extraordinär händelse besluta om begränsat ekonomiskt stöd till en enskild som drabbats av händelsen.



§ 7 Uppgifter enligt övrig lagstiftning

För krisledningsnämndens eventuella utlämnande av information, gäller den sekretess, som skulle ha gällt i den ordinarie nämndorganisationen.

Vidare får den som deltar eller har deltagit i kommunens verksamhet med beredskap för eller åtgärder under extraordinära händelser inte röja eller utnyttja vad han eller hon därigenom har fått veta om;

1. förhållanden av betydelse för att förebygga och hantera fredstida kriser,
2. förhållanden av betydelse för totalförsvaret eller rikets säkerhet i övrigt,
3. en enskild persons ekonomiska förhållanden, eller
4. ett företags affärs- eller driftförhållanden enligt offentlighets- och sekretesslag (2009:400).

§ 8 Krisledningsnämndens arbetsformer

Utöver vad som föreskrivs av *Arbetsordning för nämnder och styrelsen* förhåller sig nämnden till följande:

Krisledningsnämnden består av tre ledamöter och tre ersättare. Ledamöter och ersättare utses av fullmäktige.

Vid förfall för ordföranden inträder 1:e vice ordföranden och vid förfall för denne inträder 2:e vice ordföranden.

Krisledningsnämnden ska kunna verka under lång tid vid utdragna händelser vilket kan innebära skifttjänstgöring.

Krisledningsnämndens administration ska ombesörjas av kommunledningskontoret.

§ 9 Rapportering och uppföljning

Krisledningsnämnden ska vid aktivering kontinuerligt följa upp sin verksamhet.

Krisledningsnämndens beslut ska anmälas vid närmast följande fullmäktigesammanträde.

Krisledningsnämnden ska vid en extraordinär händelse ge länsstyrelsen, eller annan myndighet som regeringen bestämmer, lägesrapporter och information om händelseutvecklingen, tillståndet och den förväntade utvecklingen samt om vidtagna och planerade åtgärder.



§ 10 Avveckling av verksamhet

När förhållandena medger ska krisledningsnämnden besluta, att de uppgifter som nämnden har övertagit från andra nämnder ska återgå till ordinarie nämnd. Kommunfullmäktige och kommunstyrelsen får besluta att krisledningsnämndens verksamhet ska avvecklas och att den anpassade organisationen ska återgå till normal organisation. Ett sådant beslut kan fattas även om den extraordinära händelsen fortfarande pågår. Om ett sådant beslut fattats återgår de verksamhetsområden som krisledningsnämnden har övertagit till ordinarie nämnd.

Efter det att krisledningsnämnden varit inkallad ska skriftlig redovisning av händelseförlopp, kostnader samt utvärdering lämnas till fullmäktigesammanträde så snart som möjligt.

Fullmäktige beslutar om en nämnd som genom krisledningsnämndens övertagande av denna nämnds beslutsrätt ska kompenseras för oförutsedda kostnader vilka uppstått genom beslut av krisledningsnämnden.