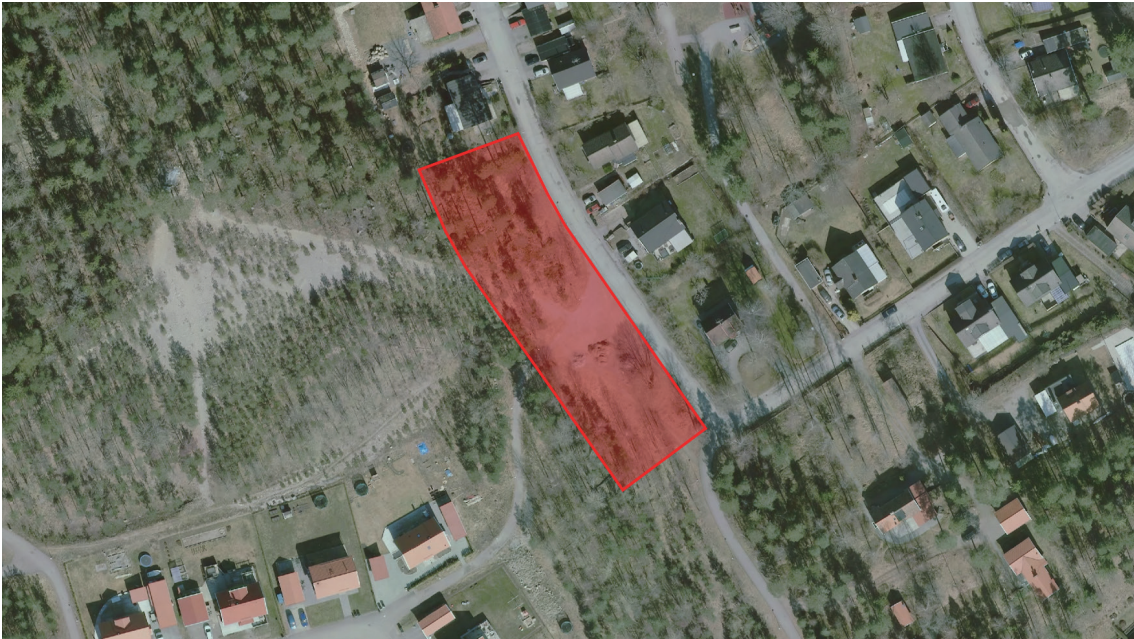




# *Undersökning av miljöpåverkan*

Diarienummer: KS/2021:480



Detaljplan för

## **del av Ströpsta 3:387 och 3:37 (Tjuserstigen)**

Nykvarns kommun, Stockholms län

Upprättad 2022-04-04

Undersökningen av miljöpåverkan upprättas enligt miljöbalkens 6 kap.



**NYKVARNS  
KOMMUN**

---



## ***Undersökningens syfte***

En undersökning genomförs för att svara på frågan om planens genomförande kan antas medföra betydande miljöpåverkan (BMP), där undersökningen är en analys som leder fram till ställningstagandet om en strategisk miljöbedömning ska göras och en miljökonsekvensbeskrivning (MKB) behöver tas fram för en plan eller ej. För en plan som kan antas innebära betydande miljöpåverkan skall enligt 4 kap. 34 § Plan- och bygglagen (2010:900) en strategisk miljöbedömning göras och en MKB tas fram. Checklistan ska också användas till att identifiera frågor som bör utredas vidare i planarbetet, trots att planens genomförande inte bedöms innebära betydande miljöpåverkan. Då bedömningarna görs i ett tidigt skede i planarbetet kan de under planarbetets gång komma att ändras, i och med att ny kunskap kan tillkomma samt att inriktningen på planförslaget kan komma att ändras, vilket innebär att bedömningarna ska ses som preliminära.

## ***Sammanfattande bedömning***

Nykvarns kommun bedömer genomförande av detaljplanen inte kan komma att medföra betydande miljöpåverkan enligt miljöbalkens 6 kap. En strategisk miljöbedömning med miljökonsekvensbeskrivning bedöms därmed inte behövas, dock belyser undersökningen att det är viktigt att ta fram utredningar gällande geoteknik och dagvatten.

Kommunstyrelsen beslutade 2023-10-24 § 157 att planen inte har betydande miljöpåverkan.



## ***Krav- och uteslutningstabeller***

Om någon aspekt i tabell 1 är aktuell ska en strategisk miljöbedömning (SMB) genomföras. Efterföljande tabeller behöver inte fyllas i.

***Tabell 1***

<b>Aspekt med SMB-krav</b>	<b>Ja</b>	<b>Nej</b>
Natura 2000-område enligt Miljöbalken 7 kap. 28 § påverkas		X
Detaljplan för tillståndspliktig verksamhet eller åtgärd enligt Miljöbedömningsförordningen 6 §		X
Detaljplan för tillståndspliktig verksamhet enligt Miljöbedömningsförordningen Bilaga 1		X

Om någon aspekt i tabell 2 är aktuell behöver en strategisk miljöbedömning (SMB) inte genomföras. Efterföljande tabeller behöver inte fyllas i.

***Tabell 2***

<b>Aspekt som utesluter SMB-krav</b>	<b>Ja</b>	<b>Nej</b>
Planen eller programmet syftar endast till att tjäna totalförsvaret eller räddningstjänsten		X
Planen eller programmet är enbart av finansiell eller budgetär karaktär		X



## ***Gällande regleringar och skyddsvärden***

### ***Förordnanden/Skydd***

<b>Berör planen:</b>	<b>Påverkan</b>		<b>Kommentar</b>	<b>Betydande påverkan</b>	
	<b>Ja</b>	<b>Nej</b>		<b>Ja</b>	<b>Nej</b>
3-4 kap MB hushållningsbestämmelser, riksintressen		X			
7 kap MB (Naturreservat, strand-skydd, biotopskydd m.m)		X			
Artskyddsförordningen (2007:845)		X			
Kulturresevat, byggnadsminnen eller fornminnen (kulturminneslagen m.fl.)		X			
Internationella konventioner (NATURA 2000)		X			

### ***Riksintressen***

<b>Kommer planen beröra:</b>	<b>Påverkan</b>		<b>Kommentar</b>	<b>Betydande påverkan</b>	
	<b>Ja</b>	<b>Nej</b>		<b>Ja</b>	<b>Nej</b>
Riksintresse för naturvården		X			
Riksintresse för kulturminnesvården		X			
Riksintresse för det rörliga friluftslivet		X			
Riksintresse för skyddade vattendrag		X			
Vägar av riksintresse		X			
Järnvägar av riksintresse		X			
Ledningsstråk av riksintresse (naturgasledning, kraftledning 70, 220 och 400 kV)		X			



## Högt naturvärde

Kommer planen beröra:	Påverkan		Kommentar	Betydande påverkan	
	Ja	Nej		Ja	Nej
Lokala naturvärden enligt översiktsplan eller andra strategiska program	X		Den norra delen av området är utpekad som parker och naturmark med ekologiskt måttlig värde och kulturellt värdefullt. Detaljplanen bör utreda hur denna del kan bevaras.		X
Natur (nyckelbiotop, större opåverkat område, ekologisk känslighet, större träd)		X			
Naturområde med regional vikt (RUFSS)		X			
Kulturlandskap		X			
Friluftsliv	X		Skogen som delvis går i norra delen av området används till viss del för friluftsliv, främst för kontakt till större skog men även för lek och bärplockning. Detaljplanen bör utreda hur denna del kan bevaras.	X	X
Område som anses ekologiskt känsligt enligt översiktsplanen		X			
Gröna samband/strukturer		X			



## Effekter på miljön

### Mark

Berör planen:	Påverkan		Kommentar	Betydande påverkan	
	Ja	Nej		Ja	Nej
Instabilitet i markförhållandena eller de geologiska grundförhållandena; risk för skred, ras etc	X		Området är placerad på en höjd som släntar ner mot Brokvarn. För att säkerställa att det inte kommer förekomma risk för ras och skred samt för att utreda hur grundläggning av byggnationer kan ske ska en geoteknisk utredning tas fram.		X
Skada eller förändring av någon värdefull geologisk formation	X		Området är placerad på isälvsavlagringen Turingeåsen med stort vetenskapligt värde med många och ovanliga geomorfologiska formationer. Exploatering på åsen bör ej påverka dess förmåga att rena och maganisera vatten, dock bör ingrepp i åsen minimeras.		X
Risk för erosion	X		Risk för erosion kan förekomma i slänten. En geoteknisk utredning ska tas fram för att säkerställa att detta kan förebyggas.		X
Förändrade sedimentationsförhållanden i vattendrag eller sjöar		X			
Har området tidigare använts som tipp, uppfyllnadsplats, industrimark, eller dylikt varvid miljö- och hälsofarliga ämnen kan finnas lagrade i marken?	X		Området har använts som snöupplag. En miljöteknisk markutredning bör tas fram för att undersöka eventuella föroreningar och åtgärder som krävs.		X
Befintlig markanvändning eller infrastruktur utgör en belastning		X			



## Luft och klimat

Kan planens genomförande medföra:	Påverkan		Kommentar	Betydande påverkan	
	Ja	Nej		Ja	Nej
Förändring av luftkvalitén		X			
Obehaglig lukt		X			
Förändring i luftrörelser, luftfuktighet, temperatur eller klimat (regionalt eller lokalt)		X			
Påverkan på vind- och solförhållanden eller andra klimatfaktorer		X			

## Vatten

Kan planens genomförande medföra:	Påverkan		Kommentar	Betydande påverkan	
	Ja	Nej		Ja	Nej
Hantering av risk för översvämning av extrema skyfall såsom 100-årsregn eller mer	X		Eftersom detaljplanen är placerad högre närliggande bebyggelse i Brokvarn och innebär mer hårdgjord yta ska en dagvattenutredning tas fram för att säkerställa att detaljplanen inte innebär ökade översvämningsrisker för bebyggelsen i Brokvarn.		X
Delavrinningsområde inom någon av Nykvarns större vattenområden (Yngern, Mälaren, Turingen, Turingeån, Taxingeån, Ryssjön, Långsjön, Rimsjön, Vällingen m.fl.?)	X		Området har delavrinning till inloppet i Turingen som leder till sjön Turingen. Detaljplanen bedöms ej påverka vattenområdet negativt.		X
Förändringar av grundvattenkvalitén		X			
Förändringar av flödesriktning för grundvattnet, i vattendrag eller sjö		X			



Kan planens genomförande medföra:	Påverkan		Kommentar	Betydande påverkan	
	Ja	Nej		Ja	Nej
Minskning av vattentillgången för någon grund- eller ytvattentäkt		X			
Förändrade infiltrationsförhållanden, i avrinning eller dräneringsmönster med risk för översvämning/uttorkning	X		Detaljplanen skulle innebära att mark hårdgörs, dock är detta lite mark då friliggande enbostadshus föreslås. En dagvattenutredning ska tas fram för att säkerställa att detaljplanen inte innebär ökade översvämningrisker för bebyggelsen i Brokvarn.		X
Förändringar i ytvattenkvalitén		X			

## ***Djur- och växtliv***

Kan planens genomförande medföra:	Påverkan		Kommentar	Betydande påverkan	
	Ja	Nej		Ja	Nej
Betydande förändringar av antalet eller sammansättningen av djurarter i området (däggdjur, fåglar, reptiler, skaldjur eller insekter)		X			
En barriäreffekt för djurens förflyttningar och rörelser		X			
Påverkan på rödlistade arter eller andra unika eller hotade djurarter, växtarter eller växtsamhällen		X			
Påverkan på område med särskilda bestämmelser om skydd för djur- och växtarter enligt MB 8 kap. (Skogsstyrelsen)		X			
Betydande förändringar i antalet eller sammansättningen av växtarter eller växtsamhällen		X			
Minskning i antal av någon unik, sällsynt eller hotad växtart eller växtsamhälle		X			





Kan planens genomförande medföra:	Påverkan		Kommentar	Betydande påverkan	
	Ja	Nej		Ja	Nej
Påverkan på område med åkermarksgradering		X			

### ***Stads- och landskapsbild***

Kan planens genomförande medföra:	Påverkan		Kommentar	Betydande påverkan	
	Ja	Nej		Ja	Nej
En förändring av utsikt, landskapsbild eller stadsbild	X		Till viss del påverkan men mycket liten då detaljplanen enbart ska komplettera befintligt bostadsområde. Påverkan bedöms som positivt då kvarteret kompletteras med småhus och ersätter grusplanen som inte bedöms nyttjas av de boende i området.		X
Barriäreffekter (vägar, järnvägar, nivåskillnader etc)		X			
Påverkan på värdefull landskapsbild eller stadsbild enligt översiktsplanen		X			

### ***Miljöpåverkan från omgivningen***

Berör planen:	Påverkan		Kommentar	Betydande påverkan	
	Ja	Nej		Ja	Nej
Miljöstörande verksamhet i omgivningen med negativ påverkan på projektet		X			



## Effekter på hälsa

### Störningar, utsläpp, buller och vibrationer

Kan planens genomförande medföra:	Påverkan		Kommentar	Betydande påverkan	
	Ja	Nej		Ja	Nej
Ökade utsläpp av hälsofarliga ämnen		X			
Transporter av farligt gods		X			
Påverkan på känsliga grupper eller anläggningar		X			
En ökning av ljudnivåer och buller som överskrider rekommenderade gränsvärden		X			
Ökade vibrationer		X			
Ändrade ljusförhållanden (exempelvis bländning)		X			
Upphov till störningar under byggskedet	X		Störning under byggnation får man alltid räkna med, dock bör störningar inte vara mer än normalt.		X
Risk för sättningar för befintlig bebyggelse under byggskedet		X			

## Säkerhet och trygghet

Kan planens genomförande medföra:	Påverkan		Kommentar	Betydande påverkan	
	Ja	Nej		Ja	Nej
Explosionsrisk		X			
Risk för utsläpp av särskilt miljö- och hälsofarliga ämnen vid händelse av olycka		X			
Påverkan på den sociala miljön (trygghet, säkerhet, tillgänglighet för alla)		X			



Kan planens genomförande medföra:	Påverkan		Kommentar	Betydande påverkan	
	Ja	Nej		Ja	Nej
Risk för att människor utsätts för joniserande strålning (radon)	X		Eftersom området ligger på en grusås som är genomsläpplig bör provtagning av radon genomföras i samband med en geoteknisk utredning för att se hur byggnader ska utformas för att säkerställa att riktvärden för radon i inomhusluften inte överskrids.		X
Förändrade risker i samband med transport av farligt gods		X			

## ***Effekter på hushållning med mark, vatten och andra resurser***

### ***Mark- och vattenanvändning***

Kan planens genomförande medföra:	Påverkan		Kommentar	Betydande påverkan	
	Ja	Nej		Ja	Nej
Avsevärd förändring av mark eller vattenanvändning i området		X			
Påverkan på värdefulla vattenmiljöer		X			

### ***Naturresurser***

Kan planens genomförande medföra:	Påverkan		Kommentar	Betydande påverkan	
	Ja	Nej		Ja	Nej
Avsevärt uttömmande av någon ej förnyelsebar naturresurs		X			



## ***Transporter/Kommunikationer***

Kan planens genomförande medföra:	Påverkan		Kommentar	Betydande påverkan	
	Ja	Nej		Ja	Nej
Betydande förändring av fordonstrafik		X			
Förutsättningar för ett hållbart resande (gång, cykel- och kollektivtrafik)	X		Området ligger ca 250 meter från närmaste busshållsplats och ca 1,3 km från Nykvarns tågstation.		X

## ***Rekreation, rörligt friluftsliv***

Kan planens genomförande medföra:	Påverkan		Kommentar	Betydande påverkan	
	Ja	Nej		Ja	Nej
Försämrad kvalitet eller kvantitet på någon rekreativ möjlighet (strövområde, vandringsled, rekreativ anläggning etc)		X			
Förändring i skolornas närmatur		X			
Förändrad tillgänglighet till park och närmatur		X			

## ***Kulturminnesvård***

Kan planens genomförande medföra:	Påverkan		Kommentar	Betydande påverkan	
	Ja	Nej		Ja	Nej
Negativ påverkan på område med fornlämningar		X			
Negativ påverkan på kulturhistorisk värdefull miljö		X			

## *Kontakta oss*

Centrumvägen 24 A  
155 80 Nykvarn  
08-555 010 00  
[kommun@nykvarn.se](mailto:kommun@nykvarn.se)



NYKVARN  
KOMMUN

---